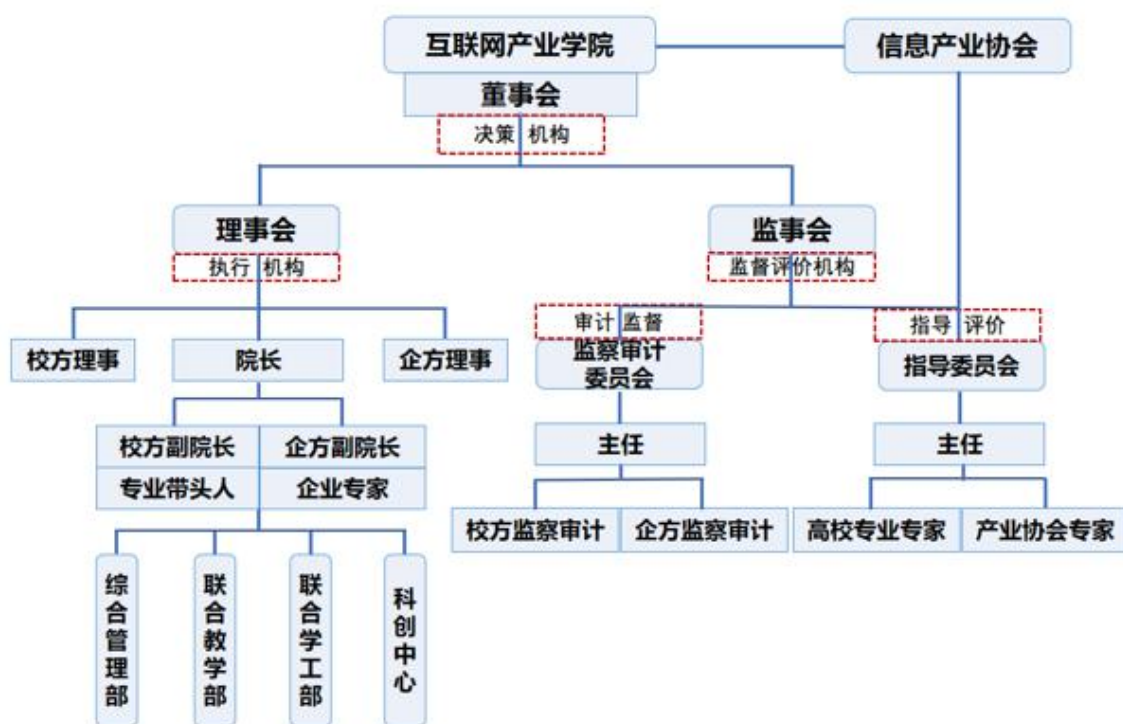


二、成果的主要内容及解决的教学问题

(一) 构建产业学院为载体的“类混合所有制、准市场化运作”校企协同育人体制机制，解决了校企协同机制不健全、共享不畅等校企合作不深问题

1. 校企协同融合，构建“类混合所有制”命运共同体

在政府主导下，校企共建互联网产业学院。组建董事会决策机构，隶属学校和企业共同管理。董事会下设监事会和理事会，监事会成员由董事会选举产生，行使监督评价、审计职责；理事会成员由董事会聘任产生。实施董事会下院长负责制，设置招生就业、教学、技术服务等部门，负责日常管理、教学运行、双创等工作。产业学院通过搭建决策、执行和监督相互制约的类混合所有制法人治理结构，在依法治教的基础上，接受产业协会、学校教学工作委员会指导，建立起集决策、执行、保障、评价为一体的治理体系。



互联网产业学院组织架构图

2. 以产业需求为导向，实践“准市场化运作”协同育人机制

遵循“共建、共享、共融、共赢”原则，完善《校企合作管理办法》《校企合作信息沟通管理办法》《班级企业化管理岗位职责》等运行管理制度，

对接产业需求及岗位工作标准，将“投入产出比”“转化率”等概念引入育人过程，对课程建设、师资管理、社会服务、资源建设使用实施“明码标价”，形成了产业学院“准市场化运作”协同育人机制。



校企共建系列管理制度

（二）共建紧跟产业发展的课程体系，实施双线并行“准企业式”实践教学模式，解决人才培养滞后于产业发展、适应性不强等供需不匹配问题

1. 基于“逆向拆分+正向开发”，构建“宽平台，活模块，准岗位”课程体系

对接区域互联网产业，运用逆向拆分、正向开发方法，通过对岗位职业能力和典型工作任务分析，校企共同建设公共基础平台、德能文化素养平台、专业通用平台的“宽”课程平台，实现基础知识和技能共享；设置专业课程模块（互联网UI设计、互联网应用开发、互联网运营等专业方向）供学生灵活选择，校企每年更新，实现“活”模块分类培养；企业提供岗位和真实项目供学生实践，实现“准”岗位历练，形成“宽平台、活模块、准岗位”课程体系。

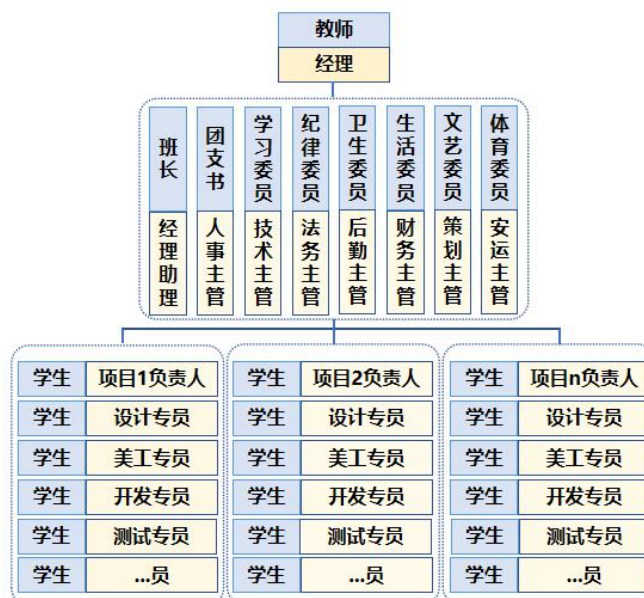


互联网应用技术专业群课程体系

2. 教学中实施“班改企”，实施“项目化”课改和双线并行的“准企业式”实践教学模式

(1) 引入企业模式，实施“班改企”，创新教学基本单元组织形式

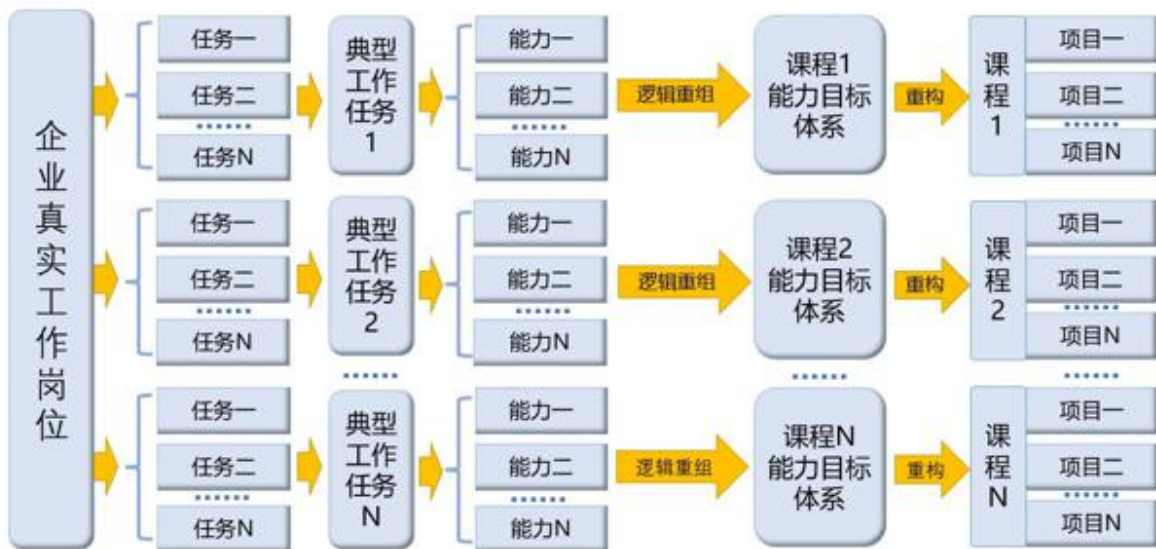
教学班按照企业模式进行改造，引入企业文化和组织管理制度，将班级划分若干个工作组或项目组进行分级管理，学生身份转变为不同层级的岗位员工，管理标准中融入企业管理要求，培养了学生职业素养。



班改企组织结构图

(2) 引入企业真实项目，实施“项目化”课程改革

根据真实岗位工作任务要求，确定课程能力目标、知识目标和素质目标，遵循由易到难的思路，共同设计项目内容，进行课程整体设计和单元设计，开发基于企业真实项目的全套项目化教材。按照“项目任务描述—项目分析—解决方案—方案实施—项目总结—项目拓展”的过程实施教学，同时将课堂项目延伸至课外，补充和强化项目中知识、能力、素质目标培养。



项目化课程设计过程

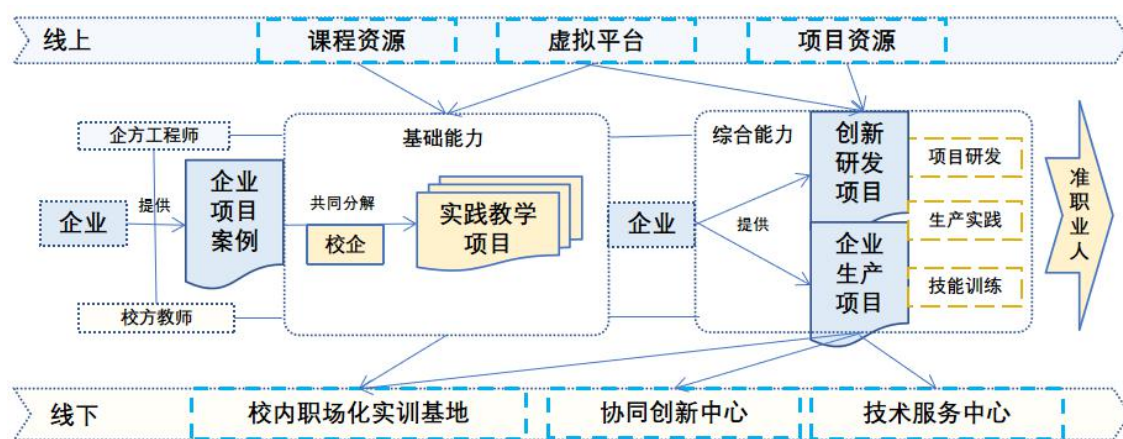
系列实战教材 — / 基于企业真实项目开发/



校企共同开发整套企业级项目化教材

(3) 实施双线并行“准企业式”实践教学模式

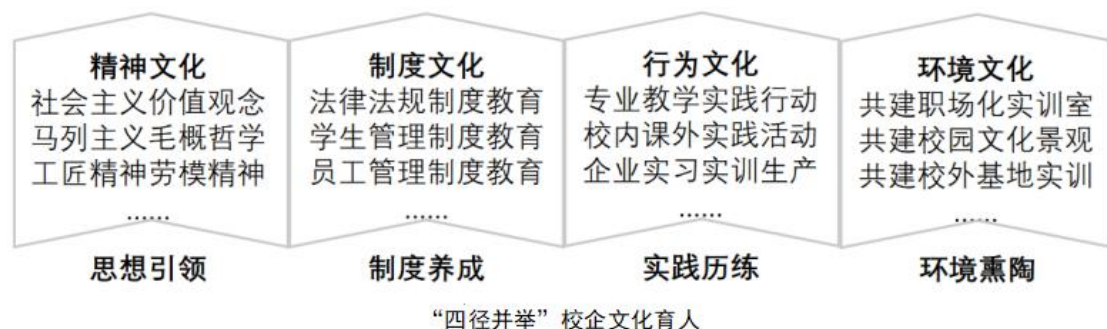
建设企业环境实训室，师生以经理和员工身份组织实践教学，选择企业真实项目作为实践任务。利用线上信息化虚拟平台与线下实训现场，合理分解并分配实践任务。基础能力实践选择分解后的企业项目较低级模块，在校内职场化实践基地完成，综合能力实践在校企协同实践中心选择企业生产性项目完成。在校企双导师指导下，学生实施项目研发、创业等实践，运用线上线两个平台，通过不同层次企业项目实践，强化了学生的专业技能与职业发展能力培养。



双线并行“准企业式”实践教学模式

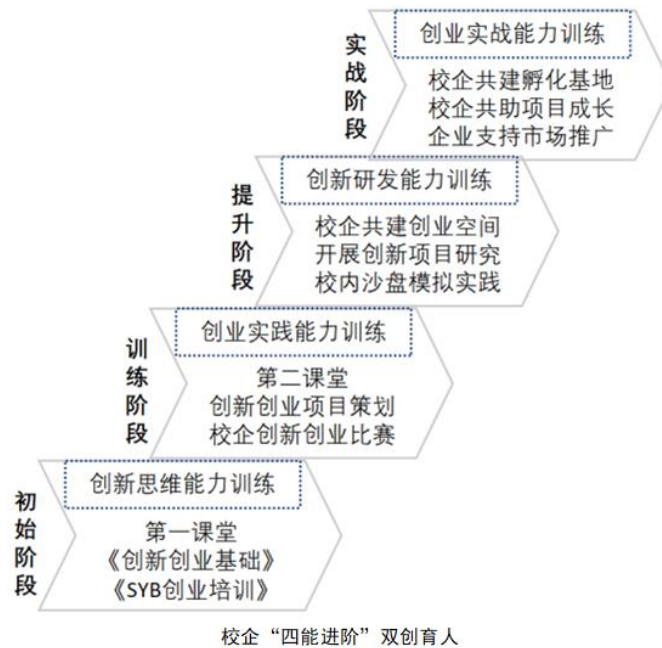
3. 实施“四径并举”校企文化育人和“四能进阶”双创与技能大赛育人，助力学生全面发展

课程建设融入工匠精神等思政元素提升思想素养；学生日常遵章管理养成守规矩基本素养；岗位实践过程强化学生言行举止锻炼；实训室及校园环境融入企业“腾”文化及“崇德尚能”校园文化，营造文化育人环境，实现思想引领、制度养成、实践历练、环境熏陶四条路径校企共融文化育人。



针对创新创业的思维、实践、研发、实战四种能力，实施“四能进阶”

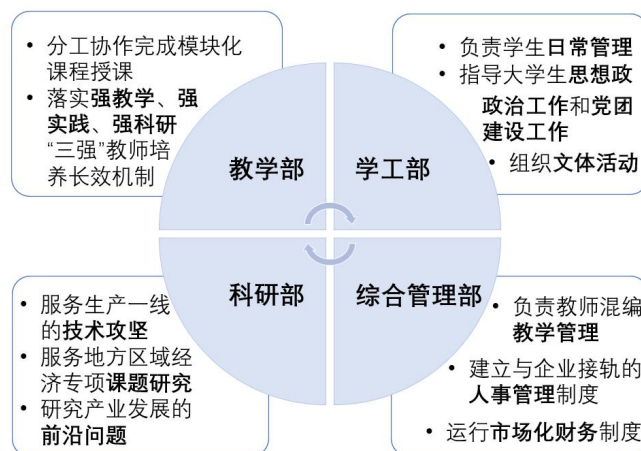
双创育人，企业将 IT 新技术、企业管理、市场运营等优势资源融入学生创新创业教育，为项目提供市场分析、市场推广等助力。



（三）校企共同打造“多元混编、分工协作”结构化育人团队，共建“线上线下、共享共管”育人资源平台，解决了双师结构不合理、教学资源碎片化等保障不优问题

1. 校企互通，建设多元混编教学团队

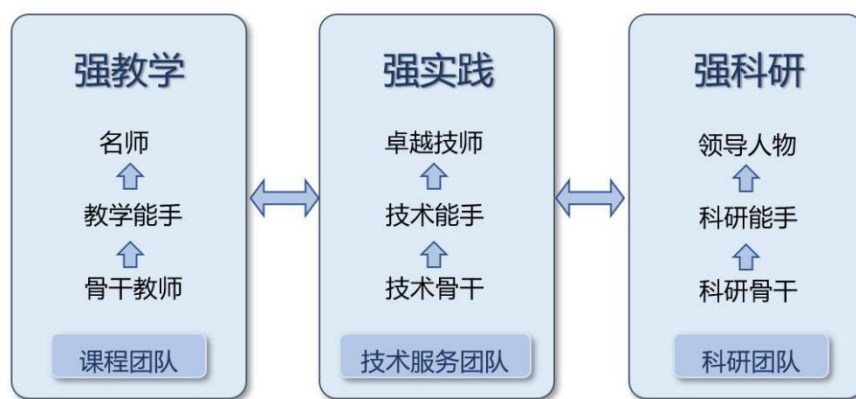
产业学院师资分别来自本校、企业、行业 and 科研机构，归入教学部、综合管理部、学工部、科研部等部门，混编为产业学院结构化教师团队，实现了身份互认、角色互通、双向流动。



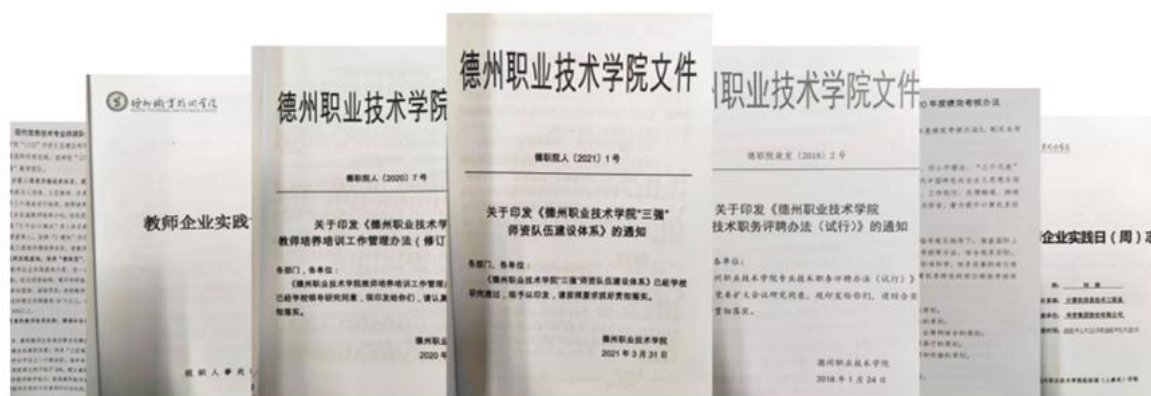
混编型育人团队组织结构图

2. 双岗互融， 打造“三强”高水平教学团队

打造教师能力分类分层的培养体系。实施教学、实践、科研“3通道”教师成长计划，每个通道又分为高、中、低三个层次。在岗位互融中实现“教学体现科研价值，科研提高教学质量，服务提升创新能力”的良性循环。



“三强”教师成长计划



双师激励机制系列文件

3. 共享共管， 共建软硬件育人资源平台

校企协同完善线上线下、共享共管的运行管理机制，建设了“技能引领，文化并行，科创融合”的全过程协同育人线上资源，以及“迅腾互联网校内外实训基地、德职创新创业孵化基地”等线下资源。



线上“技能资源”包括专业课程资源、企业岗位能力资源、案例资源、实习实训资源等，“文化资源”包括企业文化、校园文化、中华优秀传统文化、劳动素养、职业素养等，“科创资源”包括创新创业基础、创新创业实践、企业创建、企业项目、企业技术等资源。

<p style="text-align: center;">综合素养课程资源 示例</p>	<p style="text-align: center;">职业技能课程资源 示例</p>	<p style="text-align: center;">创新创业课程资源 示例</p>
---	---	---

协同育人资源

(四) 校企共建质量标准和评价体系，引入多方主体实施评价，解决了协同育人评价体系缺失等质量管理与评价不完善问题

遵循“系统规划、多元参与、平台支撑”原则，制定完善了包含4项课程体系，9项师资队伍，4项资源平台的17项质量标准。量化质量标准关键指标，制定了育人体制机制、课程体系、育人团队、资源平台、育人成效、特色贡献等6个层面的育人评价指标体系；其中一级指标6项、二级指标50项、观测点74个，政、校、行、企按照1:4:2:3的权重，依托数字化平台开展教学质量评价。



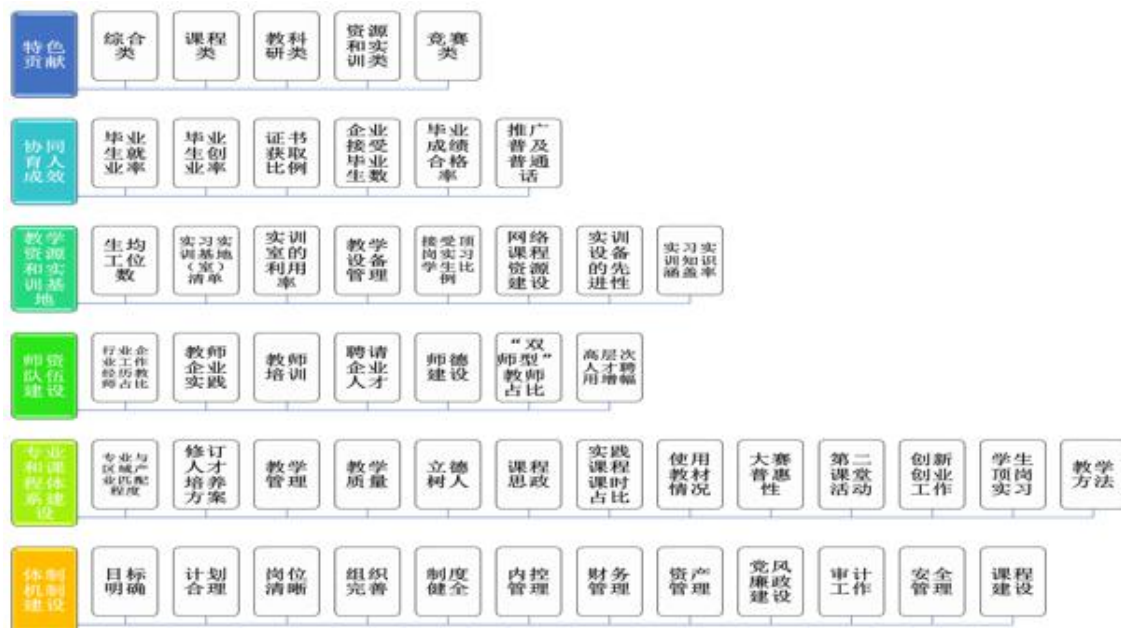
产业学院质量标准和评价指标体系

德州职业技术学院产业学院质量标准体系

目录

1. 德州职业技术学院互联网产业学院专业建设质量标准	2
2. 德州职业技术学院互联网产业学院课程标准	7
3. 德州职业技术学院互联网产业学院项目化课程整体设计标准	11
4. 德州职业技术学院互联网产业学院项目化课程单元教学设计标准	13
5. 德州职业技术学院产业学院“双师型”教师培养标准	14
6. 德州职业技术学院产业学院培养专业带头人及中青年骨干教师选拔标准	17
7. 德州职业技术学院产业学院教师师德师风建设标准	38
8. 德州职业技术学院产业学院“强实践”师资队伍建设标准	58
9. 德州职业技术学院产业学院“强科研”师资队伍建设标准	62
10. 德州职业技术学院产业学院“强教学”师资队伍建设标准	66
11. 德州职业技术学院产业学院教师教学质量标准	70
12. 德州职业技术学院产业学院辅导员队伍建设标准	95
13. 德州职业技术学院产业学院大学生创新创业教学团队选拔标准	100
14. 德州职业技术学院产业学院教学资源建设标准	112
15. 德州职业技术学院产业学院“厂中校”建设质量标准	129
16. 德州职业技术学院产业学院校外实习基地建设标准	131
17. 德州职业技术学院产业学院校内实训基地建设标准	135

产业学院育人质量标准体系



产业学院育人成效评价指标体系